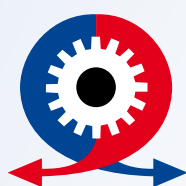




GALATEK[®]

MAGAZÍN



MSV 2024

**VELETRŽNÍ
SPECIÁL
PODZIM 2024**

Úvodní slovo ředitele

Vážení obchodní partneři, kolegové a přátelé,

po dvaceti letech vydávání našeho firemního Magazínu jsme se v letošním roce rozhodli spáchat v režimu distribuce jaro a podzim razantnější změnu. S rozvojem profesních sociálních sítí máme výrazně větší možnost předávat aktuální informace mnohem rychleji, například na našich webových stránkách, nebo na profilu sítě LinkedIn. Prostě vývoj nezastavíme a chceme držet krok s dobou.



Přesto jsme uznali, že nejvýznamnější strojírenský veletrh ve střední Evropě je pádný důvod, abychom jednou ročně vydali „veletržní“ číslo. Takže jsem moc rád, že vám můžeme představit náš 49. firemní Magazín, ve kterém, doufám, najdete zajímavé články a informace. V každém případě budeme moc rádi, pokud zavítáte i na náš stánek v rámci 65. ročníku MSV v Brně.

Příští rok oslaví naše společnost 35 let své existence. V roce 1990 byla založena jako veřejná obchodní společnost pod názvem GALATEK TECHNIK v.o.s. V návaznosti na narůstající počet zakázek změnili společníci statut nejdříve na GALATEK spol. s.r.o. a v roce 1998 byla provedena transformace společnosti s ručením omezeným na akciovou společnost. Myslíme si, že takové výročí je dostatečně pádný důvod k důstojné oslavě. Už i proto, že 30. výročí jsme museli kvůli covidové pandemii zrušit. Rádi bychom tedy na jaře příštího roku vše vy nahradili našim váženým zákazníkům, partnerům, kolegům i příznivcům.

Poslední roky nejsou pro podnikání asi ideální. Sledujeme samozřejmě situaci v České republice i okolních státech, ale vyčíst z dostupných údajů nějaký pravděpodobný vývoj, je asi jako věštit ze skleněné koule...

O to víc jsme rádi, že jsme, po ne zcela ideálních ročnících 2020 a 2021, měli výrazně úspěšnější poslední dva účetní roky, a to nejen z ekonomického pohledu. Jednalo se mnohdy o rozsahově a technicky velice náročné projekty. Za to patří vřelý dík všem kolegům, kteří se na realizaci těchto zakázek podíleli. Největší radost ale aktuálně máme z obchodního výhledu na příští rok, který máme již nyní kapacitně naplněný. Teď už bude záležet jenom na nás, zda se budeme moci těmito referencemi pochlubit na již zmiňovaných sociálních sítích, nebo třeba i v dalším veletržním čísle. Věřím, že jsme všichni prožili příjemné a teplé léto a můžeme se pustit do další práce.

Příjemné čtení, a hlavně hodně zdraví, klidu a také spoustu obchodních úspěchů vám všem přeje

Josef Kocián
Ředitel a.s.

Těšíme se na vás na brněnském veletrhu

Účast na mezinárodním strojírenském veletrhu v Brně se pro nás již tradičně stává hlavně příležitostí setkat se s našimi stálými partnery, ale také odprezentovat novinky v našem vývoji a zaměření. Neočekáváme zásadní obchodní případy ani překvapivě nové kontakty, ale těšíme se z milých návštěv a vzájemného předávání informací a novinek. Již se stalo tradicí, že vystavujeme společně s našim partnerem pro automatizaci, firmou ELTEP a podruhé dáváme i příležitost společnosti RoboTwin, kterou vytrvale podporujeme ve vývoji zařízení pro programování lakovacích robotů pomocí pohybu lakýrníka.

Na našem stánku samozřejmě můžete vidět i exponát, který by měl hlavně na první pohled ukázat, co je naší silnou stránkou, a to je robotizace a automatizace lakovacího procesu. K dispozici budou i naši technici a pracovníci obchodu, kteří jsou připraveni odpovědět na vaše dotazy a případně i zaregistrovat požadavky pro další zpracování, nebo návštěvu v klidné době po veletrhu.

Budeme se těšit, že si na nás najdete čas a vzájemně se budeme informovat o novinkách v provozu i nových trendech v technologiích povrchových úprav.



Srdečně Vás zveme na

65. mezinárodní strojírenský veletrh
8. - 11. 10. 2024

Výstavní areál Veletrhy Brno a.s.
hala E, stánek č. 21

GALATEK a.s., Na Pláckách 647, 584 01
Ledeč nad Sázavou, Česká republika
+420 569 714 201; lakovny@galatek.cz
www.galatek.cz

Nový provoz povrchových úprav - SOMA Lanškroun

Vždy máme radost, když se vrátí spokojený zákazník s požadavkem pokračování spolupráce na dalších projektech. Vzhledem k dlouholeté historii naší firmy a množství realizací je to obrázek stále častější, který neomrzí. Jednou z takových firem je společnost SOMA spol.s r.o. Lanškroun, přední světový výrobce flexotiskových technologií, který lakovnu GALATEK provozuje ve své původní provozovně. V posledních letech buduje kompletně nový areál v průmyslové zóně mimo obec a součástí je i kompletně nový provoz povrchových úprav, které jsme dokončili a předali v červnu tohoto roku. Nově zahrnuje dvě nezávislá ruční pracoviště pro nanášení kapalných nátěrových hmot a nanášení práškových plastů.

Lince kapalných barev dominuje specifický křížový dopravní podvěsný systém dánské firmy CALDAN, který optimalizuje procesy přepravy a manipulace s těžkými díly mezi jednotlivými fázemi povrchových úprav. Tento systém je schopen nést až 7 500 kg na jedné závěsné tyči, přičemž maximální nosnost přesuvny činí 10 000 kg. Součástí linky je i atypická zdvihací stanice s posunem, která je propojena s mostovým halovým jeřábem haly a slouží k navěšení rozměrných dílů do systému. Následně jsou díly pomocí dopravníku zaváženy do kabiny předúpravy, lakovny a sušárny. Tento způsob zavěšení a přepravy garantuje minimální závěsné body a dokonalý přístup k lakovanému dílu i ze spodní strany. Velkou výhodou je také flexibilita pohybu a minimální obalové křivky.



Dopravní systém typu „shuttle“

Vzhledem k různorodým tvarům, váhám a velikostem odmašťovaných dílů byl vyvinut systém kombinovaného odsávání mycí kabiny, který efektivně odvádí vznikající páry jak z horní, tak z dolní části pracovního prostoru, a tím i výrazně zlepšuje pracovní prostředí.

Dalším významným prvkem je vzduchotechnická jednotka pro stříkací kabinu, která byla speciálně navržena s dvoupalivovým systémem ohřevu a umožňuje využití plynu nebo elektrické energie na plný potřebný výkon dle aktuálních cen, potřeb a podmínek, což přispívá k optimalizaci provozních nákladů a snižování ekologické stopy. To platí i pro ohřev sušárny. Veškeré vzduchotechnické zařízení je umístěno na ocelových plošinách nad kabinami, čím se

výrazně ušetří zástavbová plocha a omezí hlučnost v prostoru. Součástí kompletního provozu je i pracoviště pro ruční nanášení práškových plastů, které je určeno pro drobné díly a je vybaveno ruční práškovací kabinou, vytvrzovací pecí a ručním křížovým dopravním systémem. I vytvrzovací pec práškových barev je vybavena dvoupalivovým systémem vytápění s možností volby plyn a elektřina.

Realizace pracoviště ve firmě SOMA je typickým příkladem projektů, ve kterých je naše společnost silná – atypická řešení, složitá, rozměrná a technicky náročná se zaměřením na nízké provozní náklady a silnou péči o zákazníka.



Lakovací kabina, suška, odmašťovna



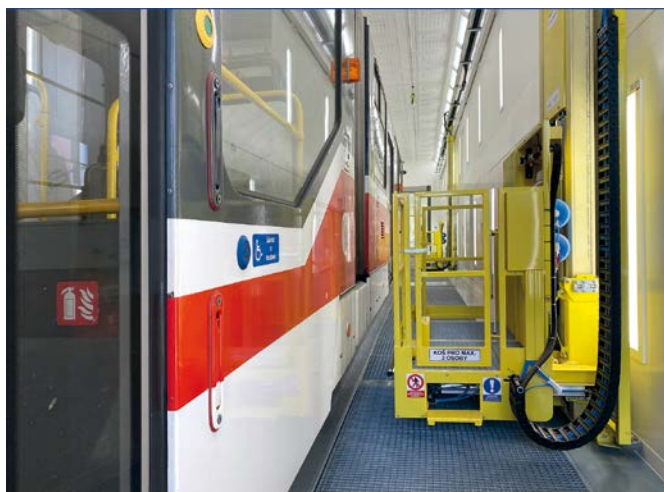
Kabina pro nanášení práškových barev

Lakovací box tramvají - Dopravní podniky Praha

Mezi velice významné zákazníky naší společnosti patří i Dopravní podnik hlavního města Prahy, kam dodáváme již od roku 1998 a nyní můžeme s hrdostí oznámit úspěšné dokončení nového tříступňového lakovacího boxu pro provozovnu v Hostivaři.

Tento prestižní projekt zahrnuje instalaci trojstupňového lakovacího pracoviště, které zrealizovala naše společnost ve spolupráci s generálním zhotovitelem stavby, firmou Metrostav DIZ s.r.o. Nová hala je umístěna ve stávajícím areálu depa tramvají a autobusů Ústředních dílen Dopravního podniku v Hostivaři v Praze 10 a je dlouhá přes 130 metrů. Bylo zde vybudováno technologické pracoviště, určené pro zvýšení efektivity při rekonstrukci a lakování tramvají.

Požadavek na výstavbu nového trojstupňového lakovacího pracoviště vznikl z důvodu změny vozového parku tramvají v Praze, zejména nárůstu člankových vozů délky 30 metrů, které dosud nebylo možné efektivně lakovat. Nová hala má jednoduchý obdélníkový půdorys, je přesně navržena pro potřeby technologie tří průjezdných 40 metrových lakovacích kabin v přízemí a se strojovnou vzduchotechniky v patře nad kabinami.



Pojízdná plošina pro lakýrníka



Celkový pohled do 120 m dlouhé lakovny

V přízemí se tedy nachází Kabina hrubé přípravy, která je určená pro lakování podvozků a je vybavena 12 sloupovými zvedáky, které umožňují zvednutí celých tramvajových souprav. Uprostřed dispozice je Přípravná kabina určená pro tmelení a aplikaci plniče. Tento box je vybaven pojízdnými plošinami pro obsluhu, které umožňují nanášení nátěrových hmot na horní části tramvajových vozů v prostředí Ex. Třetí je Kabina finálního lakování, ve které probíhá poslední fáze povrchové úpravy a je rovněž vybavena pojízdnými plošinami pro snadný přístup a manipulaci při lakování tramvajové soupravy.

Každá z uvedených tří kabin je vybavena čtyřmi vzduchotechnickými jednotkami s rekuperací a zvlhčovačem vzduchu, přičemž každá má svůj plynový ohřev pro vytvoření optimálních podmínek v pracovním prostoru. Naše firma dodala také veškeré vybavení potřebné pro komfortní a efektivní lakování, včetně centrálních odsavačů prachu pro připojení brousící techniky v režimu tmelení. Součástí dodávky jsou také tři demi stanice, pro výrobu demineralizované

vody, zvlhčovací systém pro udržení optimální vlhkosti v lakovacích kabinách a kompresorovou stanici včetně sušičky a filtrů pro dodávku potřebného objemu stlačeného vzduchu v požadované kvalitě. Pro manipulaci s tramvajemi je využito bateriové posunovací zařízení s tažnou silou do 300 tun, což eliminuje potřebu trakčního vedení.

Začátkem dubna roku 2023 byly zahájeny stavební práce na nové hale, přičemž montáž technologie odstartovala v srpnu téhož roku. Díky úzké spolupráci s firmou Metrostav DIZ s.r.o. byl celý projekt dokončen v požadovaných termínech. Tento projekt nejenže zlepší efektivitu a kvalitu údržby tramvajového parku Dopravních podniků Praha, ale také představuje významný krok směrem k modernizaci a udržitelnosti městské hromadné dopravy. Firma GALATEK a.s. tímto projektem opět prokazuje své vedoucí postavení v oblasti technologických řešení pro průmyslové podniky, přičemž klade důraz na inovace a kvalitu.



Slavnostní otevření provozu

Další robotické pracoviště ve společnosti IVECO

Mezi naše nejnějnější a nejnáženější zákazníky patří i výrobce autobusů společnost IVECO Vysoké Mýto. Lakovací technologie dodáváme již od roku 1999, kdy byla ještě známá pod značkou KAROSA. Naší první dodávkou byla lakovna zákaznických úprav a pracoviště zkušek těsnosti. Jednalo se o komplex pracovišť, který vznikal paralelně s výstavbou nové lakovny skeletů a byl určený hlavně pro lakování specifických zákaznických úprav.



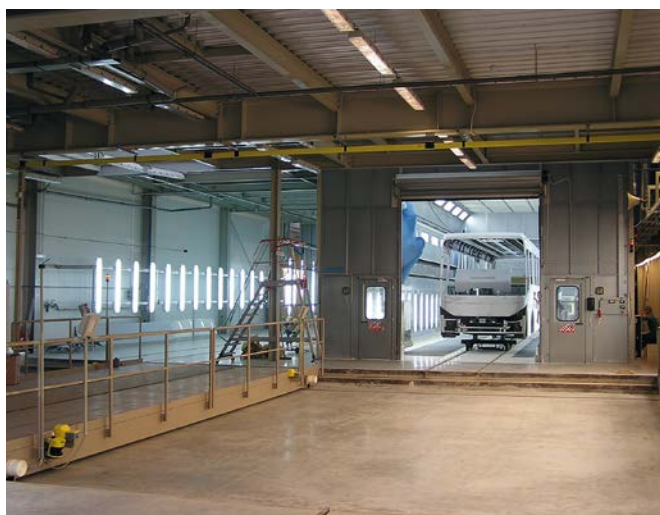
Lakovna zákaznických úprav (2000)



Zkoušky těsnosti skeletu autobusů (2000)



Robotická kabina (2007)



Původní stav před rekonstrukcí

v napjatých termínech letní odstávky a nyní probíhá fáze programování a přesunu programů na nové rozměry a jiný způsob aplikace. To poběží již za ručního provozu kabiny vždy délce 1,5 směny. Instalace robotů na 7. ose je již pátou referencí tohoto druhu robotické aplikace, kterou společnost GALATEK úspěšně zrealizovala a včetně funkčních programů předala zákazníkům.

Na toto pracoviště jsme navázali na svou dobu největším projektem rozšíření lakovny skeletů. Jeho součástí byl kompletní provoz včetně rozšíření stávacího dopravního systému, kabiny broušení, ruční kabiny, sušky, ale hlavně robotické kabiny s párem lakovacích robotů na sedmé ose. Zvýšené požadavky na nárůst kapacity si vyžádaly doplnění další sušárny skeletů a lakovny drobných dílů. Veškeré dodávky požaduje zákazník kompletně na klíč, čili včetně stavby a přípojek potřebných energií.

Počet autobusů vyrobených ve Vysokém Mýtě stále narůstá a investor hledá veškeré možnosti, jak zvýšit denní produkci. Jako další možnost se ukázala robotizace ruční kabiny. Bohužel hned první vizualice ukázala, že z prostorových důvodů nelze použít stávající kabínu a bylo nutné jí demontovat a vybudovat novou, širší, včetně kompletních vzduchotechnických jednotek. Ta už byla upravená pro doplnění sedmých pojezdových os při zachování funkčnosti plošin lakýrníka. Součástí dodávky byly také lakovací roboty ABB a aplikační technika včetně rozvodů barev. Celá demontáž a montáž proběhla



Interiér nové robotické kabiny (2024)



Pohled na novou instalaci (2024)

Významné reference robotického lakování

Firma GALATEK je již tradičním dodavatelem robotických lakovacích linek a pracovišť převážně na českém a slovenském trhu. První reference vznikaly díky úzké spolupráci se společností ABB a jednalo se hlavně o linku ve firmě NEONLAK Mladá Boleslav a lakování autobusů ve výrobě společnosti IVECO Vysoké Mýto.



První robotická reference - Neonlak M. Boleslav



Výzkumné a vývojové centrum v areálu firmy

Díky těmto krokům a získaným zkušenostem se nám podařilo i uspět v zakázkách Continental Brandýs n.L., Lakovna Hajdík Jablunka, ColorProfi Boskovice, SPPP Bánovce nad Bebravou a MAGNA Slovteca Nové Město nad Váhom.



Robotické lakování autobusů Iveco Vysoké Mýto

Významnou společnou referencí byla i linka robotického broušení a lakování hran dřevěných desek IKEA pro společnost Swedwood ve švédském Almhutu.



Lakovací linka Magna Slovteca Nové Mesto nad Váhom

Právě tato poslední zmiňovaná zakázka patří mezi historicky největší a nejvýznamnější reference v tomto sektoru dodávek. Jedná se o kompletní linku včetně předúpravy power wash a následné robotizace technologií ožeh, ionizační ofuk a čištění CO2. Následuje lakování ve třech vrstvách, kde je umístěno celkem deset lakovacích robotů.

Zásadním milníkem ve spolupráci firem ABB a GALATEK byla realizace Výzkumného a vývojového centra v sídle naší společnosti. To bylo určeno nejen pro robotické lakování, ale vybaveno na vysoké úrovni i pro testy a zkoušky a následně jejich vyhodnocování a to i včetně aplikace a vytvrzování UV laků.



Linka lakování plastů Colorprofi Boskovice



Linka lakování zrcáték SPPP Bánovce nad Bebravou

Díky všem výše uvedeným referencím se jméno naší společnosti stalo pojmem v tomto oboru a získávalo další reference, a to i v méně obvyklých oborech jako je výroba automobilových světel s referencemi ve firmách ZKW Topolčany a Hella Nové Město.



UV lakovací linka ZKW Topolčany



Antifog linka Hella Kočovice

Technici společnosti GALATEK jsou připraveni lakovací roboty značky ABB nejen specifikovat a instalovat, ale také programovat, oživit a servisovat. V roce 2023 jsme zakoupili do našeho výzkumného pracoviště i druhý robot tentokrát značky FANUC a nyní jsme schopni zajistit oba tyto největší hráče na trhu. Ve výčtu dalších významných realizovaných zakázek by neměly chybět linky ve firmě Badger Meter Brno, ECOS Choceň a LINDE Pohony Český Krumlov.



Robotické lakování železničních dvoukolí RYKO Děčín

Zajímavou skupinou jsou robotická pracoviště s roboty na podélných pojezdech tzv. sedmých osách, kdy roboty pojíždí podél stojícího výrobku. Kromě již zmíněného Iveca se nám podobné realizace podařily ještě ve firmách ALSTOM Česká Lípa a Schwarzmuller Žebrák.



Lakování velkorozměrných plastových dílů ECOS Choceň



Robotické lakování vagonů ALSTOM Česká Lípa



Power-free linka LINDE Český Krumlov

Naprostou jedinečnou referencí, kterou se GALATEK a.s. pyšní je i robotické lakování železničních dvojkolí z roku 2021 ve společnosti Ryko a.s. v Děčíně.



Lakovací linka s roboty na 7.ose Schwarzmuller Žebrák

Zcela jedinečná je instalace 4 robotů Fanuc na dvou osách Güdel ve firmě Agro-stroj Pelhřimov, kde se jedná o práškové lakování velkorozměrových dílců.



Robotické nanášení práškových barev Agro-stroj Pelhřimov

Provozy povrchových úprav kolejových vozidel

Společnost GALATEK a.s. patří mezi významné dodavatele provozu povrchových úprav v oblasti kolejových vozidel. Jsme hrdí na desítky referencí, ať už u výrobců, dodavatelů komponent, nebo opravárenských společností. Naše síla spočívá hlavně ve složitějších projektech, dodávkách na klíč a na míru dle požadavků zákazníků. K samotné technologii jsme připraveni dodat i nejen naše zkušenosti, ale i možnosti zkoušek, vyřízení stavebního povolení, vypracování stavebního projektu, ale i součinnost při kolaudaci. Samozřejmostí je i dodávka potřebných subdodávek (tryskač, likvidace emisí, aplikace, dopravní systémy...) od jednoho partnera, včetně zodpovědnosti za integraci a servis. Pojdme se věnovat jednotlivým zařízením a jejich řešením.



Kompletní lakovna skeletů ALSTOM Česká Lípa

Lakovací a kombinované vagonové kabiny

Jedná se většinou o jednoduché lakovací boxy, rozměrově upravené pro normalizovaný drážní průjezdní profil, vybavené filtračními odsávacími kanály v podlaze, kvalitním nasvícením pomocí LED svítidel a s filtračním stopem pro přívod vzduchu. Základem konstrukčního provedení je hladký vnitřní povrch a snadná čistitelnost.



Lakovna tramvají ŠKODA EKOVA Ostrava



Kompletní pracoviště ŠKODA Transportation Plzeň

Srdcem lakovací kabiny jsou vzduchotechnické jednotky, které do pracovního prostoru přivádí z venku normou stanovené množství vzduchu a umožňují jeho filtraci a ohřev. Pro ohřev se většinou používá plynový výměník, ale lze ho nahradit topnými bateriemi nebo horkovodním (parním) výměníkem. Nejdůležitější funkcí vzduchotechnických jednotek je hlavně umožnění rekuperace tepla z odsávaného vzduchu pro předehřev vzduchu čerstvého. Naše zařízení používají rotační rekuperátory s účinností přenosu až 60 - 70 % a možnost regulace množství přiváděného a odsávaného vzduchu frekvenčními měniči. To umožní nejen snížení množství vzduchu při jiných režimech než režimech sřídění, ale také jeho regulaci na základě tlakové ztráty na filtrech v závislosti na jejich zanešení.



Umístění vzduchotechnických jednotek nad kabinou



Vzduchotechnická jednotka výroby GALATEK

Jednotky mohou při přepnutí klapky fungovat i v tzv. režimu sušení, který umožní přivádět horký vzduch do 60, výjimečně i 80 °C. Svým způsobem připojení a systémem klapek lze provětrávání lakovacího boxu sektionovat, a tím výrazně snížit investiční i provozní náklady.

Užitečným pomocníkem pro stříkání velkorozměrných dílců jsou také plošiny pro lakýrníka, které jsou zavěšeny na stěnu boxu. Umožňují pohyb ve všech 3 osách, to znamená do výšky, do osy kabiny a také po délce boxu. Zároveň jsou konstrukčně upraveny tak, že umožňují lakýrníkovi vyklopit zábradlí a nalehnout nad střechu vagonů a stříkat tak ve vyšších polohách. Plošiny jsou vyrobeny v nevybušném provedení a jsou osazeny energetickým řetězem, který vede hadici stlačeného vzduchu až k vzduchovému rozvaděči.

Sušárny

I když jsme zmínili, že i kombinované lakovací kabiny lze použít pro sušení, je praktičtější, ale i kapacitně a provozně výhodnější, použít nezávislé sušárny, které umožní kontinuální tok výroby a nebrzdí tak lakovnu. Sušárny pracují na principu cirkulace horkého vzduchu a jeho dohřívání přes výměník. Jedná se o izolované boxy v jednodušším provedení než lakovny, a tedy investičně příznivější.

Robotické lakování

Naše společnost se může pochlubit i několika referencemi z oblasti robotického lakování velkorozměrových dílů jako jsou skelety autobusů, návěsy nákladních aut, ale také vagony. Jsme pyšní na naši instalaci ve firmě ALSTOM (dříve Bombardier, či Vagonka) Česká Lípa, kde vedle ručních kabin je i jedna robotická určená pro nanášení vrchního laku.

Lakování dvojkolí

Samostatnou, a hlavně nelehkou kapitolou v oblasti kolejových vozidel je lakování dvojkolí, ať už u prvovýrobce nebo repační organizace. Dosavadní zkušenosti a reference nás přesvědčily, že se jedná o velice slitou disciplínu, ale řešitelnou. V dnešní době máme reference např. u renomované francouzské vládní společnosti SNCF, nebo dokonce i robotické pracoviště u děčínské firmy RYKO.



Interier lakovací kabiny ŠKODA VAGONKA Ostrava



Robotické lakování dvojkolí Ryko



Robotické lakování skeletu ALSTOM

Agrostroj Pelhřimov

V září roku 2023 se nám podařilo získat velice zajímavou zakázku a zároveň pro naši společnost velkou výzvu. Jedná se o doplnění robotů do stávající práškovací kabiny pro zákazníka Agrostroj Pelhřimov, který je přední výrobce zemědělské techniky.

Jelikož se jedná o díly dlouhé až 16 metrů, bylo nutné použít i tzv. sedmé osy robotů a vzhledem k ploše a složitosti povrchu na každou osu umístit dva roboty. V tomto případě jsme využili osvědčené spolupráce mezi výrobcem robotů FANUC a dodavatelem pojezdových os GÜDEL v kombinaci s aplikační technikou značky GEMA, kterou v České republice zastupuje společnost Lottmann. V kabině jsou tedy osazeny dvě sedmé osy a na nich celkem čtyři lakovací roboty FANUC P250iB. Kabina je doplněna dvěma pneumatickými plošinami pro obsluhu, aby jí bylo možné využívat i v ručním režimu. Plošiny si vyrábíme a servisujeme sami. Každá z nich má nosnost 150 kg, aby s přehledem uvezla statného operátora a zároveň ruční aplikační techniku, pneumatickou brusku a pistoli na ofuk. Na žádost zákazníka jsou plošiny vybaveny nalehávací plošinou, která umožňuje obsluhu ještě větší dosah pro nejsložitější díly. Při této zakázce jsme využili požadavek zákazníka v náš prospěch a u našich pneumatických plošin pro obsluhu jsme získali certifikaci pro ZÓNU 22, která vzniká v práškovacích kabinách. Do této doby jsme měli pouze pro ZÓNU 2, která se nachází ve sřikacích kabinách s kapalnou barvou.

Při konstrukčních pracích jsme bojovali s každým milimetrem, abychom dodrželi zadaný průjezdný profil a zároveň umístili veškerou potřebnou technologii na stávající konstrukci kabiny. Je dobré také zmínit, že celá kabina je umístěná v patře +8500 mm, takže se jednalo jak o náročné statické výpočty a úpravy, tak i o dobrou promyšlenou koordinaci montáže veškeré technologie.



Pohled na instalované roboty v kabině

Lakovací hangár pro Letiště Praha

V současné době dokončujeme instalaci lakovacího hangáru přímo v prostorách Letiště Václava Havla v Praze. Jedná se o pracoviště určené k opravám nátěrů velkých dopravních letadel typu Airbus A320 nebo Boeing 737.

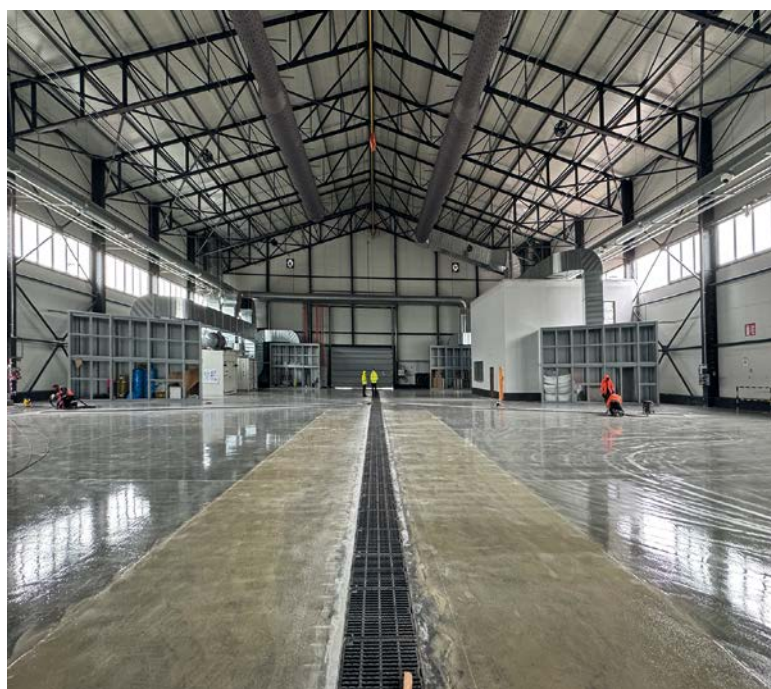
Tento projekt je specifický nejen svými rozměry a provedením vzduchotechniky, ale také přísnými bezpečnostními podmínkami při práci přímo na letištní ploše v blízkosti pražské runway. Společnost GALATEK vystupovala v pozici generálního dodavatele včetně kompletních projekčních prací a dodávky nejen technologie, ale i kompletní stavby. Plánovaná kapacita lakovny je 45 – 50 kusů letadel za rok. Povrchová úprava letadla se skládá z těchto kroků:

- odstranění původního nátěru
- čištění, broušení
- tmelení povrchu letadla
- následné lakování až čtyř vrstev

Odstranění původního nátěru se provádí posítkem speciálními chemickými prostředky, odpadní a oplachové vody jsou pomocí podlahových kanálů zachyceny a přečerpány do zásobní nádrže. Při lakování letadel je hangár provětráván pomocí čtyř vzduchotechnických jednotek. Čerstvý vzduch je přiváděn pod strop hangáru a odsáván pomocí čtyř odsávacích filtračních stěn, které jsou umístěny tak, že kopírují tvar letadla.

Další dodávané vybavení lakovny je kompresorovna (uzavřená v kontejneru pro snížení hlučkové zátěže personálu), samostatný klimatizovaný kontejner pro barvové hospodářství, rozvody vody a tlakového vzduchu, záchytné šachtičky s čerpadly v podlahových kanálech, analyzátoři plynů látek, elektrické rozvaděče včetně elektroinstalace a kompletně nové osvětlení hangáru LED svítidly.

V rámci dodávky stavebních prací bude v hangáru zbudovaný prostor pro personál hangáru (šatna, odpočinková místnost apod). Naše společnost tak získala další zajímavou referenci v oboru, ve které se již dlouho pohybuje, ale zařízení ve velikosti hangáru je nový milník v naší historii.



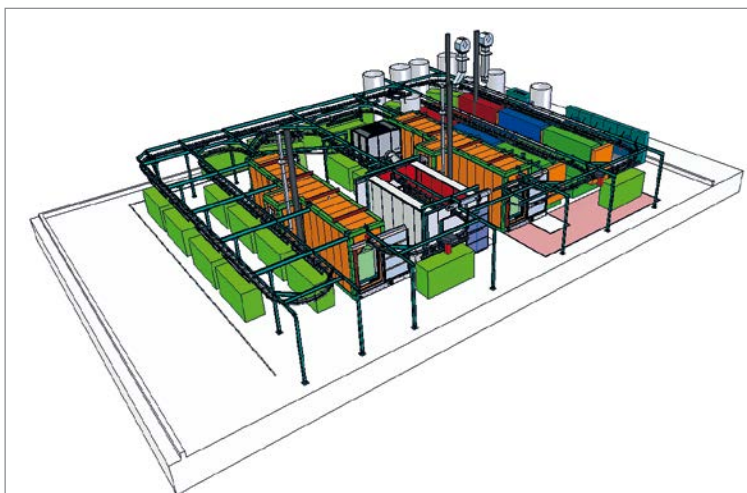
Průběh montáže technologie

Projekty v realizaci

S potěšením můžeme konstatovat, že v současné době máme dostatečný počet zajímavých projektů na to, abychom naplnili kapacitu firmy a zároveň získali další zajímavé reference. Mezi nejvýznamnější projekty, které právě řešíme patří:

SPEL Kolín

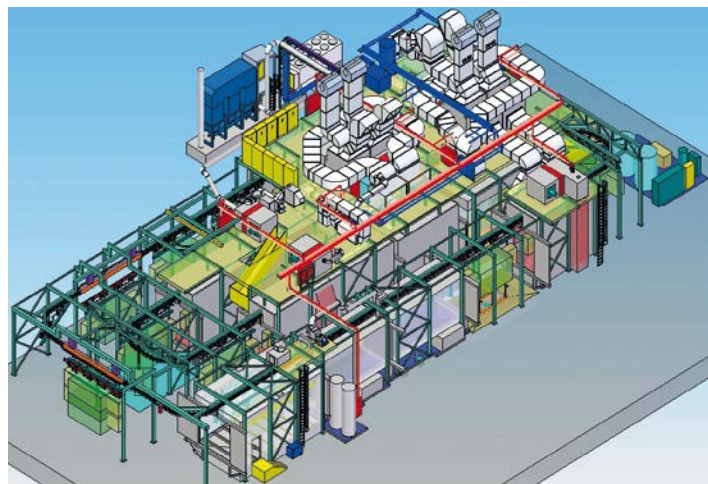
Linka pro nanášení práškových barev, kde jednou z klíčových vlastností je oddělená předúprava pro různé materiály. Linka je vybavena dvěma nezávislými stroji - jedním pro odmaštění hliníkových dílů, druhým na předúpravu oceli. Díky tomuto řešení je možné dosáhnout velkých výhod v oblasti zpracování, neboť každý materiál prochází specifickým procesem, jenž je pro něj ideální. Toto rozdělení zaručuje nejen delší životnost lakovaných povrchů, ale i celkové zvýšení kvality finálního produktu. Navržený power&free dopravník zajišťuje spolehlivou a efektivní manipulaci s díly během celého procesu. Dopravník je navíc vybaven smyčkou pro druhou vrstvu nanášení prášku. Linka je navržena s ručním nanášením práškové barvy, což je výhodou zejména pro zakázky menších sérií s důrazem na detaily či specifické požadavky zákazníků. V současné době jsou všechny komponenty již vyrobeny a připravují se na montáž. Instalace samotné linky začne v říjnu 2024. Uvedení celé linky do provozu je plánováno na únor 2025, kdy začne plnit své výrobní kapacity.



Model linky SPEL

LINDE Material Handling Velké Bílovice

Velký provoz povrchových úprav pro opravu vysokozdvizných vozíků, které se skládá ze tří samostatných pracovišť – mytí a odmaštění dílů, linky pro lakování šasí a lakovací linky pro ostatní menší díly. Pro dopravu dílců na lince šasí slouží podlahový dopravník, speciálně vyvinutý dle požadavků zákazníka na principu tažených vozíků. Tento dopravník je vystaven velkému zatížení od upravovaných dílů (až 8 tun) a okolního prostředí (voda, mastnoty, nečistoty, prach, barva, vyšší teploty pro sušení) a zároveň nabízí funkce jako dopravník typu power&free (pro možnost využití různých technologických postupů pro jednotlivé díly). Tato kombinace vyžaduje robustní a zároveň precizní provedení jednotlivých ovládacích, kontrolních a řídicích komponentů dopravníku. U linky drobných dílů je použitý podvěsný dopravní systém power&free. Velice si této objednávky vážíme i z důvodu, že se jedná již o druhý projekt pro skupinu Linde v krátké době.



Model lakovací linky PPS Detva

PPS Group Detva

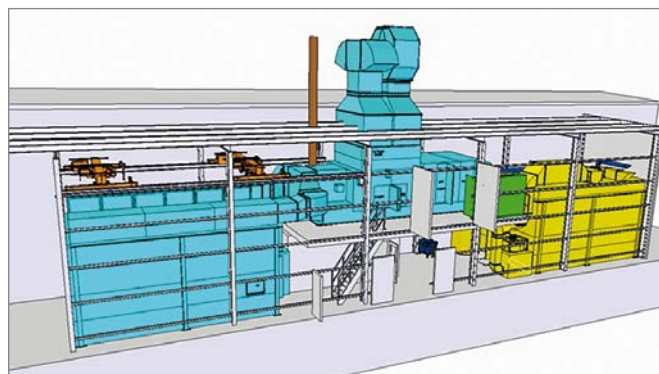
Zcela novou zakázku jsme získali nedávno. Jedná se o lakovací linku pro slovenskou firmu PPS Group se sídlem v Detvě. Linka je určena pro lakování velkorozměrných dílů s hmotností až do 5300 kg. Technologie zahrnuje ruční i automatické odmaštění, pracoviště broušení, dvouvrstvé lakování a sušení. Dopravu dílců zajišťuje power&free dopravník. Linka je doplňena i systémem likvidace emisí na bázi RTO. Samozřejmostí je i komplexní řídicí systém linky se sběrem dat, propojeným do nadřezaného systému výroby a dálkovou správou pro flexibilní servisní činnost.

ÖBB Vídeň

Zakázka pro rakouské státní dráhy se skládá z dodávky velké přípravné kabiny a dvou kabin určených pro lakování. Přípravná kabina zahrnuje celkem tři pracoviště pro broušení a tmelení železničních vozů včetně centrálního odsávání prachu. Lakovací kabiny jsou dle požadavků zákazníka řešeny s nadstandardní požární odolností a vybaveny plošinami pro lakýrníky s nosností 250 kg. Tato zakázka je pro nás velkou výzvou, i pro specifické prostředí rakouského státního podniku.

STT Servis Dolní Loučka

Pracoviště povrchových úprav pro STT Servis v Dlouhé Loučce je dodávané tzv. „na klíč“. Dodávka zahrnuje kompletní projektovou dokumentaci včetně vyřízení stavebního povolení a kolaudace hotového díla. Technologie obsahuje ruční odmašťovací kabínu a stříkáckou kabínu pro manuální lakování. Součástí odmašťovací kabiny je vysokotlaký agregát s naftovým ohřevem a recyklační nádrž odmašťovací lázně. Specifikou stříkácké kabiny je otevřený strop pro zavážení těžkých dílců pomocí mostového jeřábu, jenž je také součástí dodávky společnosti GALATEK. Provětrávání stříkácké kabiny zajišťuje plynová vzduchotechnická jednotka s výkonem 43200 m³/h umístěná na ocelové konstrukci. V prostoru pod vzduchotechnickou jednotkou pak bude umístěn protipožární sklad barev. Z důvodu instalace poblíž bytové zástavby je vnější potrubí opatřeno tlumičem hluku. Realizace by měla být dokončena v průběhu prvního čtvrtletí příštího roku.



Projekční model pracoviště STT Servis

Název společnosti:

GALATEK a.s.

Adresa společnosti:

Na Pláckách 647 P.O.BOX 35
584 01 Ledč nad Sázavou, ČR

Telefon, Internet, E-mail:

+420 569 714 201
www.galatek.cz
lakovny@galatek.cz

Obchodní rejstřík:

Krajský soud v Hradci Králové
oddíl B, vložka 1742

IČO: 25286706

DIČ: CZ25286706

